

ВСЕРОССИЙСКАЯ ОЛИМПИАДА ШКОЛЬНИКОВ ПО ТРУДУ (ТЕХНОЛОГИИ)

МУНИЦИПАЛЬНЫЙ ЭТАП — ПРАКТИЧЕСКИЙ ТУР

2024-2025 учебный год

Профиль «Культура дома, дизайн и технологии» — 8-9 класс

Уважаемый участник олимпиады!

Вам предстоит выполнить задания практического тура.

Время выполнения заданий практического тура 3 академических часа (180 минут).

Максимальная оценка за практический тур – 35 баллов (см. карту контроля).

ЗАДАНИЕ

Моделирование и изготовление женского свитшота с элементами декора

Задание состоит из трех последовательных этапов

Первый этап: Моделирование заданной модели женского свитшота в уменьшенном размере на листе бумаги формата А4

1.1 Внимательно прочитайте описание модели и рассмотрите эскиз (табл. 1).

1.2 В соответствии с эскизом и художественно-техническим описанием (ХТО) (табл. 1) нанесите новые фасонные линии, соблюдая пропорции. Обозначьте ваши действия по моделированию на чертеже основы плечевого изделия на листе «**Контроль практического задания**» (стр.4). Используйте для этого слова, значки, стрелки и т.д.

1.3 Перенесите точно такие же линии фасона на **цветной лист** бумаги с изображением базового чертежа основы плечевого изделия (стр. 5). Вырежьте детали выкроек из цветной бумаги для раскладки.

1.4 Наклейте выкройки всех деталей на листе «**Результат моделирования**» (стр. 6) в соответствии с указанным в правом верхнем углу **направлением долевой нити**.

1.5 **На всех деталях кроя** (выкройках) должны быть следующие обозначения: наименование детали, положение середины и сгиба (при наличии), расположение долевой нити, конструктивные линии, положение контрольных знаков (надсечки, метки), величина припусков на швы, количество деталей.

Второй этап: Моделирование фрагмента заданной модели «**Обработка рукава**» (стр. 7, рис. 1) в натуральную величину и изготовление лекал

2.1 Перенесите линии фасона на лист с изображением базового чертежа основы плечевого изделия в натуральную величину в соответствии с ранее выполненными действиями. Вырежьте детали выкроек для построения лекал (при необходимости).

2.2 Разработайте комплект лекал с учетом запланированных припусков на обработку и выполнением правильного сопряжения срезов деталей (припуски швов и складок), **используя кальку или резец**. Лекала изготавливать из миллиметровой или обычной бумаги.

Рекомендуемый припуск по нижнему срезу 2,5 см

2.3 На всех лекалах должны быть следующие обозначения:

- наименование детали;
- обозначение середины и(или) сгиба (при наличии);
- расположение долевой нити, конструктивные линии (например, линия середины);
- количество деталей (количество деталей заданной модели, а не только фрагмента);
- контрольные знаки (надсечки, метки);
- величина припусков на швы (намечены линии, указана величина припуска шва).

Примечание:

Комплект лекал по окончании работы необходимо сдать вместе с готовым фрагментом изделия для оценивания членами жюри.

Третий этап: Изготовление (пошив) образца фрагмента заданной модели (стр. 7, рис. 1) женского свитшота.

3.1 Расположите лекала на ткани в соответствии с направлением долевой нити, указанной на лекалах. Прикрепите лекала булавками к ткани.

3.2 Выполните **раскрой** всех деталей кроя.

3.3 Выполните **пошив** разработанного фрагмента заданной модели, используя ручные, машинные операции и влажно-тепловую обработку, а именно:

- выполнить локтевой шов нижней части рукава;
- выполнить сборки;
- выполнить шов рукава;
- выполнить швы деталей частей верхнего рукава;
- соединить части верхнего рукава;
- соединить верхний и нижний рукава;
- обметать нижний срез рукава;
- застрочить нижний срез рукава

Примечание:

1) *Внешний вид фрагмента заданного изделия должен полностью соответствовать техническому рисунку модели и художественно-техническому описанию (стр. 3, табл.1) и рисунку фрагмента(стр. 7, рис. 1).*

2) *При пошиве можете воспользоваться рекомендованной технологической последовательностью изготовления, приведенной ниже (стр. 7), а также схемой обработки (стр. 8, рис. 2), или применить свой метод изготовления, не ухудшающий качество и полностью соответствующий заданному внешнему виду фрагмента модели женского свитшота.*

3) *Сопряжения всех соединений (припуски швов, сборок и др.) при выборе любого метода обработки должны быть построены верно (входить в швы соединения).*

3.4 Выполните **декорирование** разрабатываемого фрагмента заданной модели **перед началом пошива или после (на усмотрение участника).**

3.5 При выборе места декорирования фрагмента свитшота, учитывайте композицию, цветовую гамму, пропорции и целесообразность.

3.6 Для декорирования можете выполнить эскиз на лекалах, в соответствии с его месторасположением на изделии (на усмотрение участника), что поможет принять правильное решение.

3.7 **При выполнении декора:**

– **с помощью ручных операций** или на универсальной швейной машине челночного стежка **можно использовать все предоставленные элементы декора или часть из них;**

– **на вышивальном оборудовании использовать минимум 3 элемента вышивки.**

3.8 По завершении выполнения задания или времени, предусмотренного на его выполнение, сложите все листы задания, листы приложений, лекала и выполненное изделие в канцелярскую папку-конверт и сдайте организаторам.

Примечание:

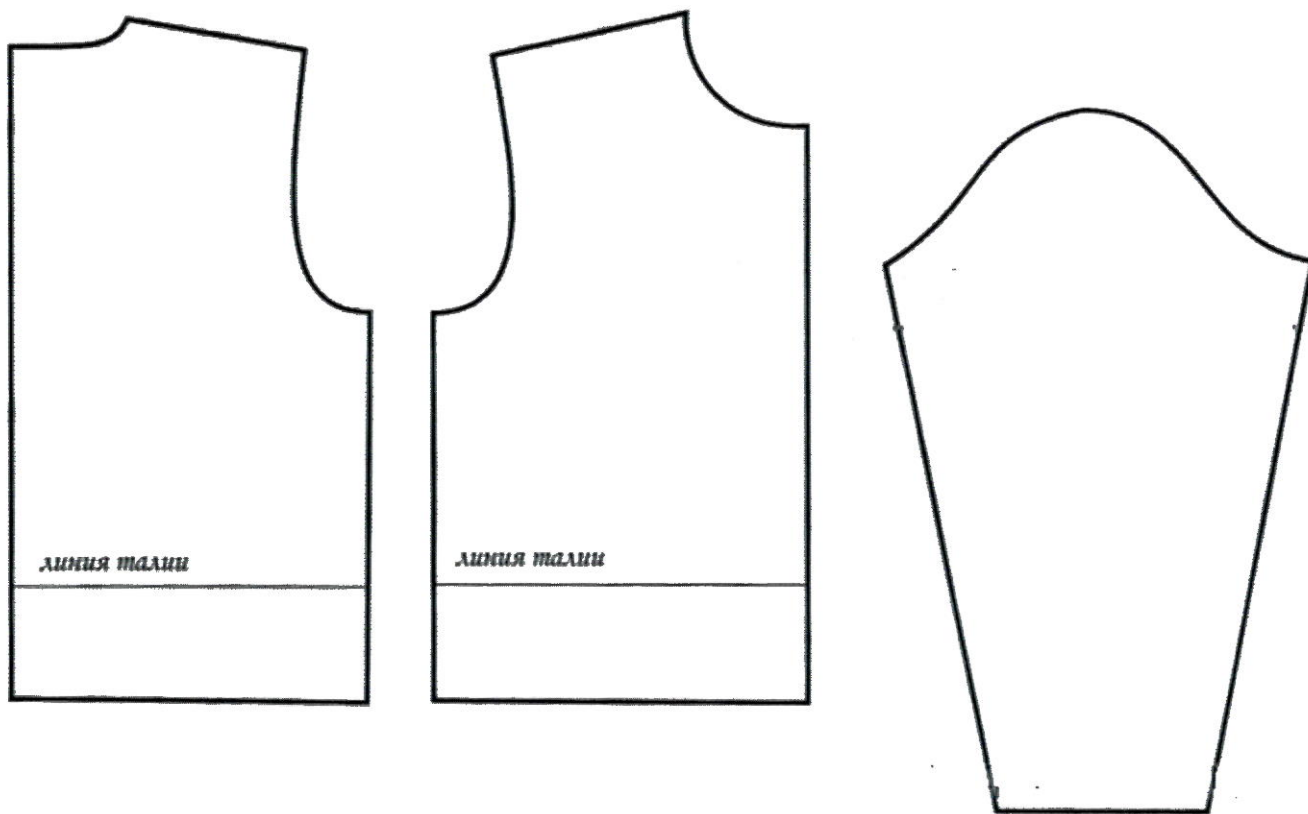
При выполнении части заданий с помощью программного обеспечения на ПК, все файлы необходимо поместить в электронную папку, указанную организаторами олимпиады.

Таблица 1 – Технический рисунок и художественно-техническое описание модели

Технический рисунок модели	Художественно-техническое описание
 <p style="text-align: center;">ЗАДАНИЕ ПО ДЕКОРУ</p> <p>Рукав должен быть декорирован в любой технике в тональном сочетании с цветом ткани.</p> <p>Место расположения декора (верхняя часть рукава, нижняя часть рукава) выбрать самостоятельно.</p> <p>При выполнении декора с помощью ручных операций или на универсальной швейной машине челночного стежка</p> <p>- можно использовать все предоставленные элементы декора или часть из них.</p> <p>При выполнении декора на вышивальном оборудовании использовать минимум 3 (три) элемента вышивки.</p>	<p>Женский свитшот из гладкорашенной ткани. Перед, кокетка спинки, верхняя часть рукава выполнены из тонкой эластичной джинсовой ткани. Спинка и нижняя часть рукава из белой хлопчатобумажной ткани.</p> <p>Спинка свитшота на кокетке. Кокетка со средним швом, заканчивающимся разрезом с застежкой на навесную петлю и пуговицу. По линии середины спинки заложена глубокая встречная складка. Глубина складки у верхнего среза составляет 10 см, а по нижнему срезу – 20 см, т.е. глубина складки к нижнему срезу увеличивается. Нижний срез спинки слегка закруглен и удлинен к линии середины.</p> <p>Боковые срезы имеют незастроченные открытые участки.</p> <p>Рукава свитшота имеют поперечный шов. Верхняя часть рукава заканчивается двойной манжетой. Нижняя часть рукава с локтевым швом, со сборкой по верхнему срезу. Низ рукава обработан швом вподгибку с обметанным срезом.</p> <p>Срез горловины переда и спинки обработан обтачкой.</p> <p>Нижний срез спинки обтачан широкой косой бейкой</p>

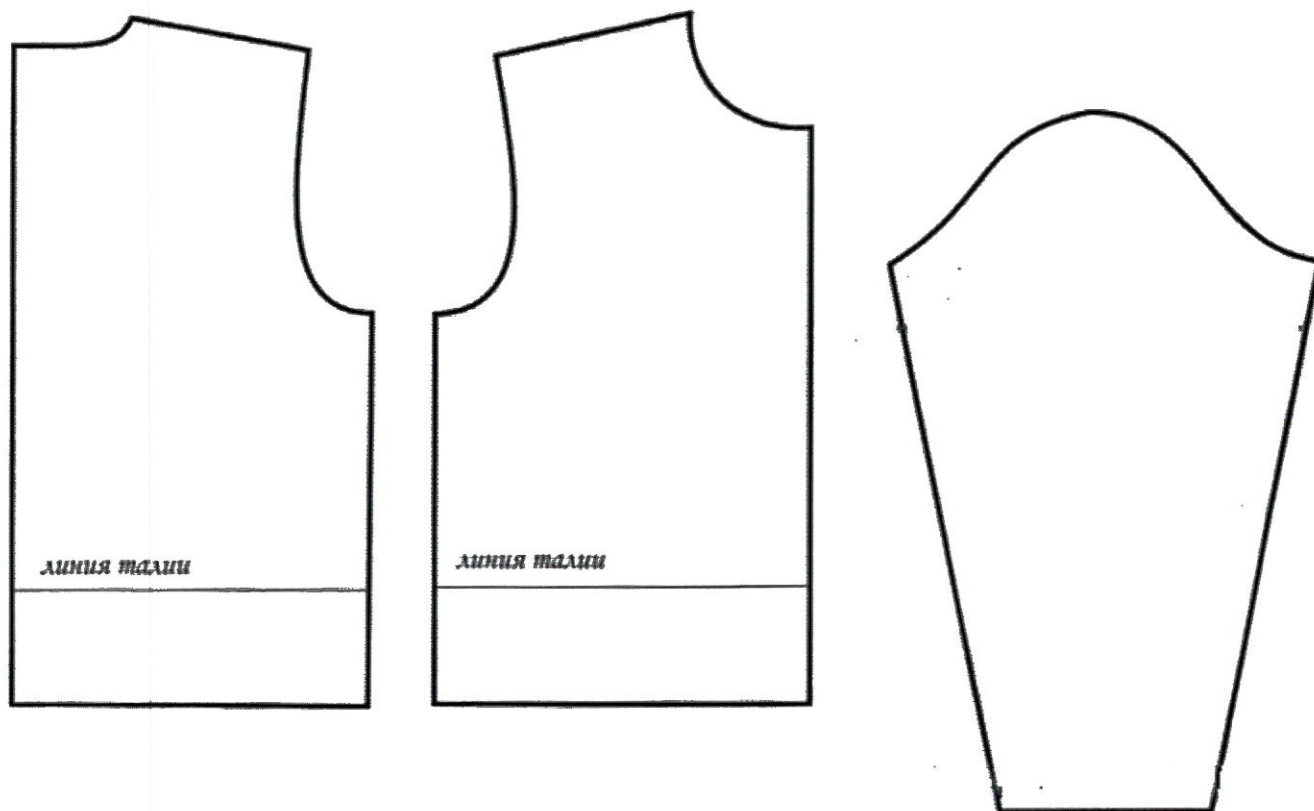
Контроль практического задания «Моделирование свитшота».

Нанесение линий и необходимых надписей для моделирования чертежа основы плечевого изделия.



Базовый чертеж основы плечевого изделия для моделирования

Лист из цветной бумаги для вырезания деталей выкроек.



**Результат моделирования (приклеить готовые выкройки модели).
в соответствии с указанным в правом верхнем углу направлением долевой нити.**



**Заданный фрагмент модели женского свитшота для разработки лекал и пошива
«Обработка рукава»**

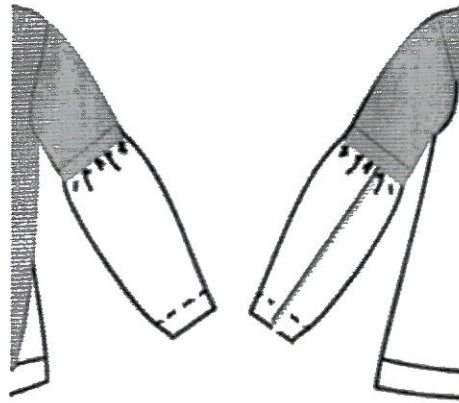


Рисунок 1 – Фрагмент свитшота. Обработка рукава

Рекомендованная последовательность изготовления

Декорирование разрабатываемого фрагмента заданной модели *выполнить перед началом пошива или после* (на усмотрение участника).

1. Стачать локтевые срезы нижней части рукава (строчка 1 на рисунке 2). Заутюжить в сторону передней части рукава. Срезы обметать.
2. Стачать короткие срезы манжеты верхней части рукава.
3. Припуски разутюжить. Манжету сложить вдоль пополам изнаночной стороной внутрь и приутюжить сгиб.
4. Стачать срезы верхней части рукава. Припуски обметать и разутюжить.
5. Стачать срезы нижней части рукава. Припуски шва обметать и разутюжить.
6. Проложить две сборкообразующие строчки вдоль верхнего среза нижней части рукава на расстоянии 0,3 и 0,6 см от среза.
7. Сформировать сборку, стягивая нитки с одной стороны.
8. Верхнюю и нижнюю части рукава сложить лицевыми сторонами внутрь, вкладывая между ними сложенную вдвое манжету верхней части, и стачать (строчка 2 на рисунке 2).
9. Припуски шва обметать (строчка 3 на рисунке 2) и заутюжить в сторону верхней части рукава.
10. Обметать нижний срез рукава (строчка 4 на рисунке 2).
11. Застрочить нижний срез (строчка 5 на рисунке 2).
12. Выполнить окончательную влажно-тепловую обработку.

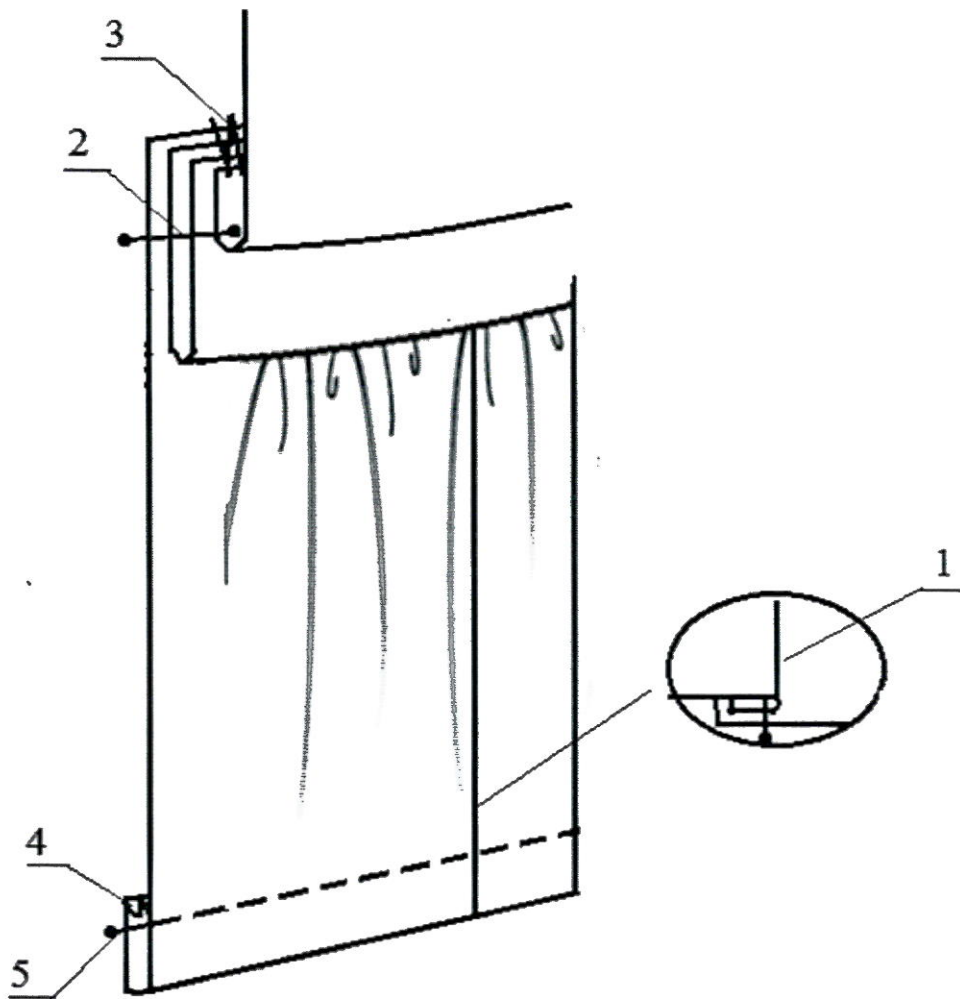


Рисунок 2 – Схема обработки рукава свитшота

Таблица 2 - Карта пооперационного контроля

№ п/п	Критерии оценивания	Баллы	Баллы по факту
	Нанесение новых линий фасона и надписей на чертеже основы плечевого изделия	5,5	
1	Нанесение линии кокетки на спинке	0,5	
2	Нанесение линии складки спинки	1	
3	Нанесение новой линии низа спинки	1	
4	Нанесение меток концов разрезов	0,5	
5	Нанесение линии верхней части рукава	0,5	
6	Нанесение линии манжеты верхней части рукава	0,5	
7	Нанесение линии локтевого шва нижней части рукава	0,5	
8	Нанесение линий для расширения нижней части рукава	1	
	Нанесение линий для построения: вспомогательных деталей; деталей, требующих изменения формы.	1,0	
9	Нанесение на чертеж линии обтачки горловины переда	0,5	
10	Нанесение на чертеж линии обтачки горловины переда спинки	0,5	
	Изготовление выкроек свитшота. Расположение выкроек на листе бумаги в соответствии с направлением долевой нити.	11,5	
	Выполнение полного комплекта выкроек	2	
11	Правильное моделирование деталей (соответствие техническому рисунку и художественно-техническому описанию модели, соблюдение масштаба и пропорций). Максимально 7 баллов		
	<i>Перед</i>	0,5	
	<i>Кокетки спинки</i>	0,5	
	<i>Спинка</i>	2	
	<i>Верхняя часть рукава</i>	0,5	
	<i>Манжета верхней части рукава</i>	0,5	
12	<i>Верхняя (передняя) часть нижней части рукава</i>	0,5	
13	<i>Локтевая часть нижней части рукава</i>	0,5	
14	<i>Обтачки горловины переда и спинки</i>	0,5	
15	Наличие названия и количества деталей на всех выкройках	2	
16	Наличие контрольных линий на деталях: долевые нити, сгибы, линии середины	0,5	
17	Наличие необходимых контрольных знаков (меток и надсечек)	0,5	
18	Наличие припусков на обработку каждого среза	1	
	Изготовление комплекта лекал заданного фрагмента свитшота	5,5	
19	Выполнение полного комплекта <i>правильных</i> лекал заданного фрагмента	1,0	
20	Все лекала правильной конфигурации, соответствуют модели и выполнены с припусками на швы. Максимально 2 балла		
	<i>- верхняя часть рукава</i>	0,5	
	<i>- манжета верхней части рукава</i>	0,5	
	<i>- верхняя (передняя) часть нижней части рукава</i>	0,5	
	<i>- локтевая часть нижней части рукава</i>	0,5	
21	Выполнены правильные сопряжения припусков швов	1,0	
22	Выбраны правильные припуски на обработку каждого среза	0,5	
23	Указаны названия и количество на всех деталях.	0,5	
24	Указаны контрольные линии на всех деталях: долевые нити, сгибы, линии середины	0,5	

Пошив образца заданного фрагмента свитшота		8,5	
25	Соответствие выполненного фрагмента заданной модели (техническому рисунку модели и художественно-техническому описанию), учтены пропорции, форма, местоположение деталей	0,5	
26	Соответствие выкроенных деталей лекалам (форма, припуски швов, направление долевой нити)	0,5	
27	Правильное сопряжение швов и краев деталей	0,5	
28	Качество локтевого шва нижней части рукава (строчка ровная, не стянута)	0,5	
29	Качество обметочной строчки локтевого шва нижней части рукава (оптимальная ширина, строчка не стянута)	0,5	
30	Качество сборки верхнего среза нижней части рукава	0,5	
31	Качество обработки манжеты верхней части рукава (ширина манжеты везде одинаковая, шов соединения коротких срезов манжеты хорошо разутюжен)	0,5	
32	Качество шва обработки срезов верхней части рукава (строчка ровная, не стянута)	0,5	
33	Качество обметочной строчки срезов верхней части рукава (оптимальная ширина, строчка не стянута)	0,5	
34	Качество шва обработки срезов нижней части рукава (строчка ровная, не стянута)	0,5	
35	Качество обметочной строчки срезов нижней части рукава (оптимальная ширина, строчка не стянута)	0,5	
36	Качество шва соединения верхней и нижней частей рукава (строчка ровная, не стянута)	0,5	
37	Качество обметочной строчки шва соединения верхней и нижней частей рукава (оптимальная ширина, строчка не стянута)	0,5	
38	Качество строчки обметывания нижнего среза	0,5	
39	Качество строчки застрачивая нижнего среза		
	- с изнаночной стороны ширина подгибки одинаковая по всей длине	0,5	
	- одинаковая по всей длине ширина шва	0,5	
40	Качество окончательной влажно-тепловой обработки и отделки	0,5	
Разработка и выполнение декорирования узла свитшота		3,0	
41	Композиционное размещение элементов декора и декора на изделии	0,5	
42	Цветовая гамма	0,5	
43	Создание единого смыслового образа. Соответствие общей концепции декорирования изделия	0,5	
44	Согласованность с размерами изделия, соответствие пропорций <i>Примечание: При выполнении декора на вышивальном оборудовании: использованы минимум 3 (три) элемента вышивки.</i>	0,5	
45	Оригинальность и сложность декора	0,5	
46	Качество выполнения	0,5	
	- При выполнении декора с помощью ручных операций или на универсальной швейной машине челночного стежка: качество строчек/стежков, крепления элементов, ВТО (при необходимости) - При выполнении декора на вышивальном оборудовании: строчки не стянуты, нет перекрывания вышитых мотивов		
Итого		35	

КАРТА КОНТРОЛЯ
для участника и членов жюри

Подписи 2-х членов жюри — Подпись (Фамилия И.О.)		∑ набр. баллов
1.	2.	

ВсОШ по труду (технологии), муниципальный этап, практический тур, 2024-2025 уч. год

